



香港扶幼會盛德中心學校

Society of Boys' Centres Shing Tak Centre School

環保OPPA去旅行



South Korea


07-10/05/2019

韓國 / 首爾地圖



首爾市各區分布圖





大韓民國，通稱韓國、南韓，是位於東亞朝鮮半島南部的民主共和國，首都為首爾。韓國三面環海，西南瀕臨黃海（韓國稱「西海」），東南緊接朝鮮海峽，東邊是日本海（韓國稱「東海」），北面隔著三八線朝韓非軍事區與朝鮮相臨，總面積約10萬平方公里（佔朝鮮半島總面積的約45%），人口約5,000萬。

大韓民國聲稱其為朝鮮半島唯一合法的政權，自稱「韓國」，得名於古代的三韓，而將朝鮮民主主義人民共和國稱做「北韓」；朝鮮民主主義人民共和國亦聲稱其為朝鮮半島唯一合法的政權，自稱「朝鮮」，而將大韓民國稱為「南朝鮮」。

中華人民共和國在1992年與大韓民國建交以前，一直將朝鮮民主主義人民共和國視為朝鮮半島唯一合法政權，拒絕承認大韓民國，並稱其為「南朝鮮」；直至1992年兩國建交以後，才改以「韓國」稱之。而香港、臺灣、澳門及許多海外華人則習慣稱大韓民國為「韓國」或「南韓」，朝鮮民主主義人民共和國為「北韓」或「朝鮮」。

首爾最早的名稱是漢城，是高句麗的別都，三京之一。

首爾，全稱首爾特別市，舊稱漢城。大韓民國首都，是世界第十大城市、朝鮮半島最大的城市，亞洲主要金融城市之一；也是韓國的政治、經濟、科技、教育、文化中心。

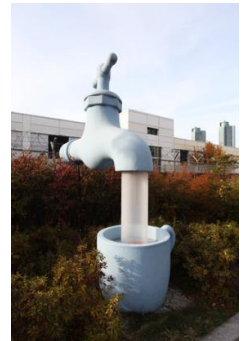
首爾位於韓國西北部的漢江流域，朝鮮半島的中部。最早為周朝的真番東夷小國的棲居地，1394年朝鮮國王李成桂遷都漢陽並改為漢城。

1948年8月，大韓民國成立，建都漢城（於2005年正名為首爾）。建國不久便經歷韓戰，其後大韓民國經濟不斷發展，首爾作為全國政治、經濟和文化中心，到2000年左右，首都圈（包括首爾、仁川及其他周邊衛星城鎮）面積近2000平方公里，人口激增，近一半人口居住在首都圈。

首爾也是一座年輕的城市，朝氣蓬勃的人群、繁華喧鬧的城市、迷人的自然景觀、悠久的歷史文化。充滿活力的首爾到處呈現出令人心動的景象，擁有漢城大學、高麗大學等大專院校34所，是名副其實的大學之城。

水道博物館

博物館原址是韓國首家近代上水道生產設施“蘆島儲水池第1淨水廠”，這裏通過自然環境和人類環境介紹了水的重要性和稀有性。館內設有水和環境、水和人類、水和生命這幾個主題，還有確認生活用水消耗量的模型、測定體內水分量等各種展示。韓國的生活用水用量非常多，據說按現在的消耗量，到2025年韓國就會面臨嚴重缺水。“水道博物館”作為一個教育性設施，警醒著人們珍稀水資源，節約用水。



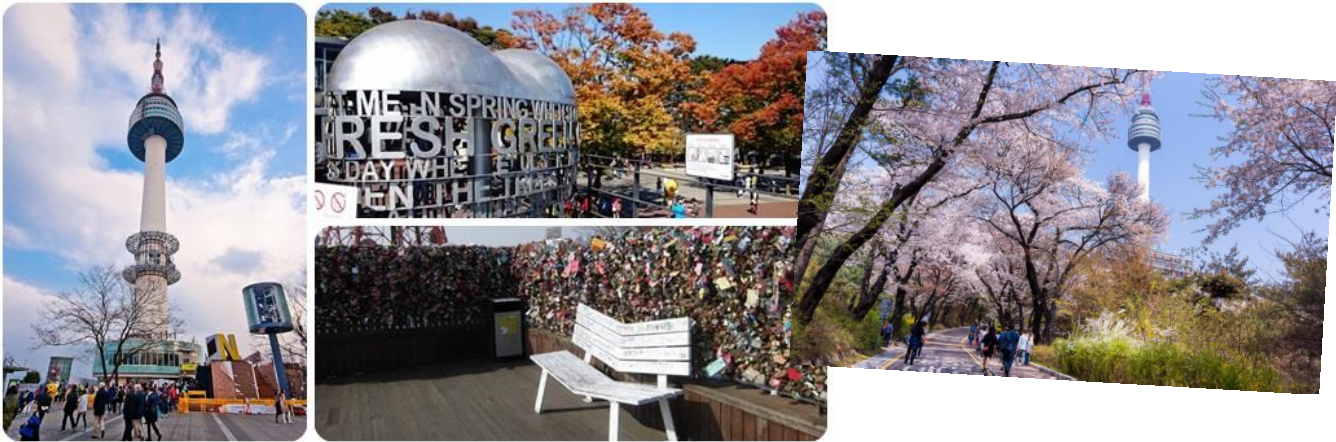
清溪村

清溪川橫越首爾10.84公里，過去是朝鮮時代(1932~1910)作為首爾下水道使用的地方。由噴水池、瀑布、清溪川模型、步道與探訪路組成。這裡設有清溪川的縮小模型，可一次瀏覽復原後的清溪川全貌，並設有22座橫跨清溪川的小橋解說板，還有各種造型的噴水池，打造出夢幻般的景觀。



南山公園

南山公園位處海拔 265 米的南山之上，園內佇位了五座朝鮮時代（1392 至 1910 年）的烽火台，又有八角亭、首爾塔、海洋水族館、噴水池和南山圖書館等不同設施，園內 479.7 米高的首爾塔，可眺望到仁川大海，在百年古蹟旁飽覽現代首爾全景，入夜後萬家燈山，古今對比，別有一番風味。多套人氣浪漫愛情韓劇都在此拍攝，如：來自星星的你、藍海傳說……等。



KOGAS 天燃氣公社

韓國天然氣公社（Korea Gas Corporation，KOGAS）成立於1983年8月，是一家進行天然氣製造、供給、副產品製造、銷售、天然氣產地及供給網的建設、運營、天然氣及液化石油的開採、輸出等產業的能源公司。公司力求為全體國民提供清潔、環保、方便、快捷的天然氣。



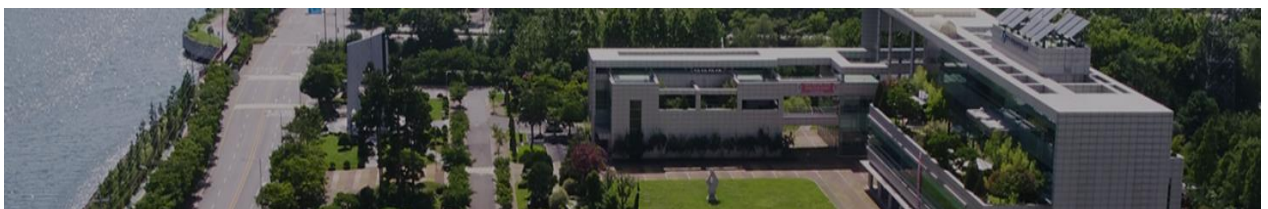
松島國際都市

松島國際都市（韓語：송도국제도시 / 松島國際都市 Songdo Gukje Dosi ?）是在韓國仁川廣域市延壽區松島洞內一個面積為15000英畝的人工島嶼上興建的國際中央商務區。人工島在仁川海岸線通過填海造地的方式建造。松島國際都市位在首爾西部40英里，距離仁川國際機場7.4英里，中間有仁川大橋連接。松島國際都市與永宗島和青蘿構成仁川自由經濟區。



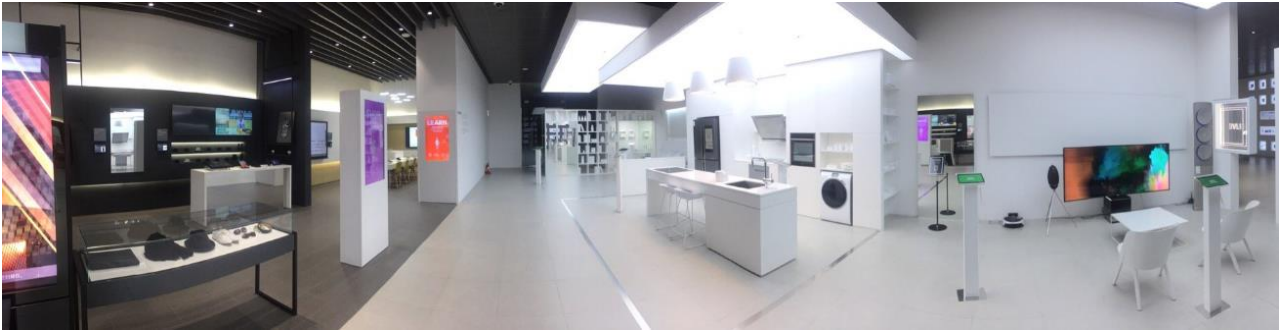
廢棄物管理中心

這項設施內，可以發現建於『垃圾山』之上的休憩園地。而這個設施的供電是透過處理分別從仁川和首爾收集得來的垃圾而產生。與香港一樣，仁川和首爾現正面對需要物色土地擴建堆填區的問題，而透過創新的廢物處理技術，韓國成功將堆填區轉變為受歡迎的世界級旅遊景點。



SamSung D' light (三星科技展示館)

SamSung D' light是一個宣傳三星電子最新數位(數碼)產品的場所。d'light由可以體驗三星高科技的Mobile Plaza、Global Gallery以及可以體驗及購買最新產品的d'light shop組成。「d'light」的名字是由「數位(digital)」和「光線(light)」組合而成,意思是「引領數位世界之光」,並通過數位高科技為消費者詮釋一種全新的生活方式和態度。



DMC 數碼媒體城

DMC數碼媒體城,此空間為展示數位多媒體城事業綜合資訊的宣傳展示館、3D立體影像館,並可直接體驗DMS(Digital Media Street)設施。這裡還有世界首創街道單位的ubiquitous空間,特別的還有為了讓DMC更有魅力而製作的<Artfence>,以水、土、風、火、光自然界5大元素為主題所組成的展示空間,創意的造型藝術品將此妝點成世界最大的街頭美術館。



景福宮

景福宮是太祖李成桂於1395年建造的新朝鮮王朝的法宮(即正宮)。無論就規模還是建築風格都堪稱朝鮮五宮之首。景福宮在壬辰倭亂時期，大部分建築被燒毀，高宗時期，興宣大院君主持恢復並興建了7700多座建築。現在，景福宮內保存有朝鮮時代代表性的建築—慶會樓、香遠亭的圓形蓮池、勤政殿的月臺、雕像等，從中可以感受到朝鮮時代人們高超的雕刻技藝。



北村韓屋村

擁有朝鮮時代瓦屋的北村，從以前起就是眾所皆知的兩班貴族居住地區，直至今日仍然完整保存了上流階層的建築形式。與首爾一同走過600年歷史歲月的傳統韓式住宅區。能看到像樹枝般分岔的小巷弄，更可觀覽600年歷史都市的迷人風景。這些建築活用於傳統文化體驗館或韓屋餐廳等，能夠間接感受朝鮮時代的氣氛。



東大門

東大門，首先浮現腦海的兩個關鍵字，就是「購物」與「時尚」。這裡自2002年起被指定為「東大門時尚城觀光特區」，擁有與其他購物勝地不同的氛圍。若說其他購物勝地是簡練而充滿現代感，這裡則是傳統市場與現代購物中心和諧共存，呈現新舊並陳的獨特氣氛。東大門設計廣場DDP是東大門的新地標，最大的特徵在於利用曲線與不規則形打造而成，因此在建築各處很難看到直線與直角。而神奇的是，雖然是地下3層樓、地上4層樓的結構，但從外觀來看，難以明確區分各樓層，呈現十分獨特的形態。



東大門文具街

東大門文具街於1960年代形成，為擁有悠久傳統的韓國學用品中心地。這裏大大小小約有近百間玩具及文具店，主要販售筆記本類與蠟筆、鉛筆、室內鞋、包包、素描簿等的學用品，兒童禮品或趣味用品、派對用品等，這裡應有盡有。



廣藏市場

市場開設初期交易商品以農漁產物、木炭等為主，多從加平、蘆島、利川、鐵原等地以牛馬車運來，僅具備小型且原始的市場機能。如今經歷百年的悠久歲月，現今的主要商品以絲綢、綿麻布料(韓服)、紡織品(西服、洋裝)、女性服飾製品、窗簾、寢具、繡品、螺鈿漆器、廚房用品、舶來品、水果、乾漁貨、祭祀用品、生鮮、肉品、蔬菜等，已發展為具一定交易規模的綜合市場。



天空公園

位於麻浦區的天空公園曾經是個垃圾掩埋場，這塊貧瘠土地的轉變，讓人們見識到大自然的力量。天空公園最大的特色就是擁有一片寬廣的草原，南北兩側種植了較高的草地，東西兩側則是種植了較矮的草地，園內有一個黑色的碗型觀景台，是此處最大的特色標誌。在觀景台上覽首爾市的全景更是一覽無遺。



日程安排

日期	行程安排	住宿酒店	膳食		
			早	午	晚
第一天 05.07 週二	<ul style="list-style-type: none"> ◆ 早上6時45分準時於機場集合 ◆ 專業領隊協助辦理登機手續後 ◆ 乘豪華客機CX410 09:20/14:05前往首爾仁川機場 ◆ 水道博物館(水力發電、淨水處理) ◆ 清溪村、廣通橋 ◆ 南山公園 (外觀首爾塔) ◆ 晚餐後入住酒店 		N/A	→	魷魚 烤豬肉
第二天 05.08 週三	<ul style="list-style-type: none"> ◆ 酒店早餐 ◆ KOGAS天燃氣公社 ◆ 松島國際都市 ◆ 午餐 ◆ 廢棄物管理中心 ◆ Samsung d' light(三星科技展示館) ◆ 晚餐後入住酒店 	BRIDGE HOTEL	酒店早餐	韓式石頭鍋飯	人蔘雞湯
第三天 05.09 週四	<ul style="list-style-type: none"> ◆ 酒店早餐 ◆ 韓食DIY及韓服體驗 ◆ DMC 數碼媒體城 ◆ 午餐 ◆ 景福宮 ◆ 北村韓屋村 ◆ 東大門設計廣場、東大門文具街 ◆ 廣藏市場 ◆ 晚餐後返回酒店 		酒店早餐	韓式烤肉	餃子火鍋
第四天 05.10 週五	<ul style="list-style-type: none"> ◆ 酒店早餐 ◆ 天空公園 ◆ 零食專賣店 ◆ 乘旅遊車前往首爾仁川機場 ◆ 乘豪華客機返港 CX 411 15:05/17:55 ◆ 抵香港機場解散 		酒店早餐	派發韓幣7000	---

行程只供參考以出發當天為準!